



**2024-2025 EĐİTİM YILI
İZMİR VALİLİĐİ MEVLANA
ANAOKULU**

BRİFİNG DOSYASI

I.BÖLÜM

a)OKULUN ADI : Mevlana Anaokulu

b)ADRESİ : Yeni Mah. 626 Sok. No:4 Aliğa/İZMİR

c)TLF NO : 0-232-(619 09 28)

d)AMAÇLARI :

a) Çocukların; Atatürk, vatan, millet, bayrak, aile ve insan sevgisini belirleyen, milli ve manevi değerlere bağlı, kendine güvenen, çevresiyle iyi iletişim kurabilen, dürüst, ilkel, çağdaş düşünceli, hak ve sorumluluklarını bilen, saygılı ve kültürel çeşitlilik içinde hoşgörülü bireyler olarak yetişmelerine temel hazırlamak amacıyla çaba göstermek,

b) Çocukların beden, zihin ve duyu gelişmesini ve iyi alışkanlıklar kazanmasını sağlamak,

c) Çocukların Türkçeyi doğru ve güzel konuşmalarını sağlamak,

d) Çocuklara sevgi, saygı, işbirliği, sorumluluk, hoşgörü, yardımlaşma, dayanışma ve paylaşma gibi davranışları kazandırmak,

e) Çocuklara hayal güçlerini, yaratıcı ve eleştirel düşünme becerilerini, iletişim kurma ve duygularını anlatabilme davranışlarını kazandırmak,

f) Hayal kurabilen, özgüveni ve iletişim becerisi yüksek bireyler olmaları

g) Problem çözme becerisine sahip olmaları,

h) Sorgulayıcı ve bilinçli hareket etmeleri,

ı) Çocukları ilköğretime hazırlamaktır.

e)SEVİYESİ, DERESESİ, ÖĞRETİM ŞEKLİ : Bağımsız Anaokulu-İkili Eğitim



Şaziye ARSLANER
Okul Müdürü

II. BÖLÜM

a) OKULUN TARİHÇESİ :

- Mevlana Anaokulu, 2013 yılında 3 Öğretmen 45 Öğrenci ile eğitim öğretime açılmıştır. 2013-2014 Eğitim Öğretim yılında 2 idareci 3 öğretmen kadrosu ve 50 öğrencisi ile eğitimine devam etti. 2021-2022 eğitim öğretim yılında okulumuza 1 özel eğitim sınıfı ve 1 şube açarak 11 şube, 11 öğretmen, 1 rehberlik öğretmeni ve 2 idari kadro ile eğitime devam etmektedir. 2022-2023 Eğitim- Öğretim Yılında ana bina 5 derslik 10 şube konteyner ise 2 derslik 4 şube olmak üzere 14 şube ve 14 öğretmen 210 öğrenci ile eğitim- öğretime devam etmektedir. 2023-2024 Eğitim- Öğretim Yılında ana bina 5 derslik 10 şube konteyner ise 2 derslik 4 şube olmak üzere 14 şube ve 14 öğretmen 278 öğrenci ile eğitim- öğretime devam etmektedir.
- Okulumuz 1 kat üzerine kurulmuş betonarme bir binada hizmet vermektedir.
- UNİCEF kapsamında 2022 -2023 Eğitim- Öğretim yılında okulumuzun bahçesine 2 derslikli KONTEYNER sınıflar yapılmıştır.
- Okulumuz binası 536 m², bahçesi 4128 m² ve 7 derslik 14 şubesi ile 280 öğrenci kapasitesine sahiptir. 2 yönetici odası, 1 rehberlik ve psikolojik danışmanlık odası, 1 Mutfak Doğalgaz odası ana binada 7 adet lavabo Konteyner sınıflarımızda 4 adet lavabo bulunmaktadır. Okul bahçesi 1 adet oyun Parkı, Kamelya ve Atölye bahçelerimiz oluşmakta olup; okul öncesi dönem çocuklarına hizmet vermektedir.
- Okulumuzun eğitim kalitesini, yıllar içinde yaparak-yaşayarak öğrenme; aktif öğrenme; oyun temelli öğrenme, sanat çalışmaları; gezi gözlem etkinlikleri ile yükseltilmiş; tercih edilen bir okul haline gelmiştir.
- Okulumuz sürekli gelişim anlayışıyla hareket etmekte olup kalite çitasını sürekli daha yukarıya çıkarma iddiasındadır. 10/06/2021 tarihinde okulumuzun temiz ve hijyen kurallarına uygun bulunduğundan BEYAZ BAYRAK almaya hak kazanmıştır. 12/12/2016 tarihinde sağlıklı beslenme ve hareketli yaşam koşullarına uygun bulunduğundan BESLENME DOSTU OKUL SERTİFİKASI almaya hak kazanmıştır.
- Okul öncesi eğitimin amaçlarıyla eşgüdümlü olarak doğru orantılı olarak; çocukların Atatürk İlke ve İnkılâplarına, vatan, millet ve manevi değerlere ile evrensel değerler ışığında, kendine güvenen, çevresiyle iyi iletişim kurabilen, dürüst, ilkeli, çağdaş düşünceli, hak ve sorumluluklarını bilen, saygılı ve kültürel çeşitlilik içinde hoş görülü bireyler olarak yetişmelerini modern eğitim anlayışımızda sürdürmekteyiz. Okul öncesi eğitimin amaçlarıyla doğru orantılı olarak; çocukların Atatürk İlke ve İnkılâplarına, vatan, millet ve manevi değerlere bağlı, kendine güvenen, çevresiyle iyi iletişim kurabilen, dürüst, ilkeli, çağdaş düşünceli, hak ve sorumluluklarını bilen, saygılı ve kültürel çeşitlilik içinde hoş görülü bireyler olarak yetişmelerine temel hazırlamayı amaçlamaktayız. Okulumuzdaki bütün süreçler bu hususları desteklemek amacıyla yürütülmektedir.

Okulumuz;

- EKO Okullar Programı kapsamında 2017-2018 ve 2019-2020 öğretim yılında çevre konusunda yapılan çalışmalarda okulumuz ‘‘Yeşil Bayrak’’ ile ödüllendirilmiştir.
- Etwinning ‘DEDEMDEN NİNEMDEN MİRAS OYUNLARIM’ kapsamında öğretmenimiz Elif KURT kalite etiketi almıştır.
- Hijyen şartlarının geliştirilmesi, Enfeksiyon önleme ve kontrol kılavuzunu belgelendirme programını tamamlayıp 07/12/2020 tarihinde ‘OKULUM TEMİZ’ belgesini almaya hak kazanmıştır.
- 2021-2022 Eğitim- Öğretim Yılında **OKULUM TEMİZ ve BESLENME DOSTU (Beyaz Bayrak)** Belgesi almaya hak kazanmıştır.
- 2021-2022 **SIFIR ATIK** proje kapsamında İzmir Büyük Şehir Belediyesinin düzenlediği yarışmada il 3. Olarak okulumuza 1 Adet Etkileşimli Tahta verilmiştir.
- 2022-2023 Eğitim- Öğretim Yılında e- Twining kapsamında **(ULUSAL KALİTE ETİKETİ)** Almaya Hak kazanmıştır.
-
- 2022-2023 Eğitim- Öğretim Yılında Sıfır Atık (Temel Seviye) belgesi almaya hak kazanmıştır. Ayrıca aynı yıl içerisinde **SIFIR ATIK** proje kapsamında İzmir Büyük Şehir Belediyesinin düzenlediği yarışmada il 1. Olarak okulumuza 1 Adet Etkileşimli Tahta verilmiştir.
-

b) OKULUN ÖZELLİKLERİ : Sabahçı ve öğlenci olmak üzere ikili eğitim verilmektedir. **Sabah grubu 08:00 -13:00 Öğlen grubu 13:00 -18:00 giriş çıkışlarıdır.**

c) ÖĞRENCİ BAŞARI ANALİZİ: Okulumuz 2013 yılından ilk mezunlarını vermiş olup, durumları araştırılan öğrencilerimizin %90 oranında ilköğretim okullarında başarı gösterdikleri, kurallara uyma, sosyallik, paylaşma ve yardımlaşma gibi davranışlar gösterdikleri, özellikle okuma-yazma çalışmalarında ve temel matematikte başarılı oldukları, algılamalarının güçlü olduğu bildirilmiştir.2022-2023 Yılında mezunlarımızın ilköğretim kurumlarında %99 oranında başarı gösterdikleri kurallara uyma, sosyallik, paylaşma ve yardımlaşma gibi davranışlar gösterdikleri, özellikle okuma-yazma çalışmalarında ve temel matematikte başarılı oldukları, algılamalarının güçlü olduğu bildirilmiştir.





III. BÖLÜM

OKULUN BİNA DURUMU:

a) BİNANIN ÖZELLİKLERİ (ISINMA, AYDINLANMA, SU VE KANALİZASYON):

Okulumuz kombi Doğalgaz sistemi ile ısıtılmaktadır. Aydınlatma, su ve kanalizasyon durumu tam ve faal olup şehir şebekelerine bağlıdır.

b) DERSHANELER

Okulumuzda 7 derslik ve 14 şube bulunmaktadır.

c) LABORATUVARLAR

Yok

d) OKUL VE SINIF KİTAPLIKLARI

Okulumuzda Okul Kitaplığı mevcut değildir. Sınıf kitaplıkları ...a bulunmaktadır.

e) ATÖLYE DURUMU

Yok

f) DEPO, AMBAR VE ARŞİV

Okul gıda malzemeleri iki adet dolapta muhafaza edilmektedir. Depo ve ambar bulunmamaktadır.

g) SPOR SALONU

Okulumuzda spor salonu bulunmamaktadır.

h) İDARE ODALAR

1 Müdür Odası, 1 Müdür Yardımcısı Odası, 1, Rehberlik odasından oluşmaktadır.

i) BAHÇENİN ALANI, KORUNMASI AĞAÇLANDIRILMASI

Okulumuz bahçesi 312 metrekare olup, demir parmaklıklarla çevrilidir. Bahçemizde çocuk parkı bulunmaktadır. Beton döktürülen park bahçe zemini kauçuk yer döşemesi ile kaplanmıştır. Bahçe yan alanı betondur. Toprak alanın belli bir bölümü hobi bahçesi olarak kullanılmakta, diğer toprak alanlar ise çiçek, zeytin ağaçları ve meyve ağaçları dikilerek yeşillendirilmiştir.



GİRİŞ



GİRİŞ



GİRİŞ



GİRİŞ

ORTAK ALAN



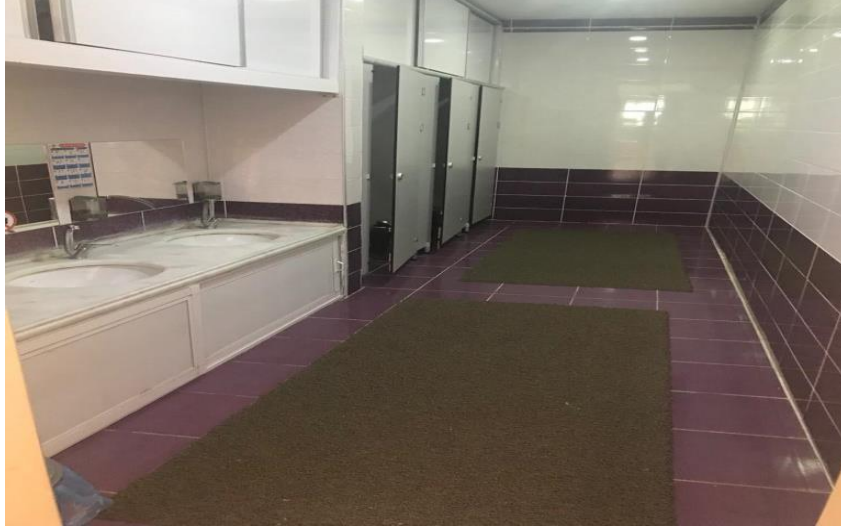
ORTAK ALAN



SINIFLAR



LAVABOLAR





IV.BÖLÜM

a)ÖĞRETMEN SAYISI	15
b)ÜCRETLİ ÖĞRETMEN SAYISI	0
c)İDARECİ SAYISI	2
d)KADROLU MEMUR SAYISI	-
e)TEMİZLİK PERSONELİ SAYISI	4 Ücretli Personel
f)AŞÇI SAYISI	-
g)4-C SÖZLEŞMELİ PERSONEL SAYISI	-
ğ)HİZMETLİ SAYISI (ÖZÜR GRUBU)	-
SINIFLARA GÖRE ÖĞRENCİ SAYILARI	
4 YAŞ SABAH GRUBU ÖĞRENCİ SAYISI	36 (20 KIZ – 16 ERKEK)
4 YAŞ ÖĞLEN GRUBU ÖĞRENCİ SAYISI	34 (18 KIZ – 16 ERKEK)
5 YAŞ SABAH GRUBU ÖĞRENCİ SAYISI	82 (41 KIZ – 41ERKEK)
5 YAŞ ÖĞLEN GRUBU ÖĞRENCİ SAYISI	107 (44 KIZ – 49 ERKEK)
KAYNAŞTIRMA ÖĞRENCİSİ SABAH GRUBU ÖĞRENCİ SAYISI	3 (2 ERKEK- 1 KIZ)
KAYNAŞTIRMA ÖĞRENCİSİ ÖĞLEN GRUBU ÖĞRENCİ SAYISI	4(4 ERKEK)
GENEL TOPLAM	251 (128 KIZ – 123 ERKEK)
ÜCRETSİZ ÖĞRENCİ SAYISI	10
KAYNAŞTIRMA ÖĞRENCİ ÇOCUK SAYISI	7

İDARECİ VE ÖĞRETMEN KADROSU

Şaziye ARSLANER	Okul Müdürü
Fatih VEYİSOĞLU	Müdür Yardımcısı
Selda SOLMAZ	Rehber Öğretmen
Aytül KARA	Okul Öncesi Öğretmeni
Deniz BAKIR	Okul Öncesi Öğretmeni
Duygu DAMAR YAVUZ	Okul Öncesi Öğretmeni
Elçin DÜZKÖYLÜ	Okul Öncesi Öğretmeni
Feyza Nur KESKİN	Okul Öncesi Öğretmeni
Gülçin DİNÇ KARADAŞ	Okul Öncesi Öğretmeni
Meliha Hande KARADENİZ	Okul Öncesi Öğretmeni
Mine VANİOĞLU	Okul Öncesi Öğretmeni
Selen GERİZLİ	Okul Öncesi Öğretmeni
Sümeyye TURKAYA	Okul Öncesi Öğretmeni
Tayfun GÜLER	Okul Öncesi Öğretmeni
Yağmur GÜLEÇ SÜZGEN	Okul Öncesi Öğretmeni
Yaprak TAŞ	Okul Öncesi Öğretmeni
Leyla KIZILKAYA ARAS	Okul Öncesi Öğretmeni (Görevlendirme)

YARDIMCI PERSONEL KADROSU

Firdevs UYGUR	Temizlik personeli
Keziban KAVAS	Temizlik personeli
Gönül YILMAZ	Temizlik personeli
Halime KAYA	Temizlik personeli
Özlem ÇALBÖRÜ	Büro personeli

V.BÖLÜM

OKULUMUZ

Güçlü Yönleri	Zayıf Yönleri
Okul: *Dersliklerin genişliklerinin, eğitim-öğretim için uygun olması *Kamera ve güvenlik sisteminin bulunması. * Okulun temizlik ve hijyen açısından şartlarının iyi olması	Okul: * Okulun bulunduğu yerleşim yerinin yeni gelişen bir bölgede bulunması. *Okulumuzda malzemeleri depolayacak bir alanın olmaması. *Personel Lavabosunun yeterli sayıda olmaması *Toplantı salonunun olmaması.
Öğretmen: * Öğretmenlerimizin genç ve dinamik olması	Öğretmen: *Kadromuzdaki öğretmen ihtiyacının görevlendirme ve ücretli öğretmenler ile devam ettirilmesi.
Diğer Personel: TYP (İşkur personeli) olmaması	Diğer Personel: * Kadrolu personelin olmaması okulumuzun kendi imkanları ile hizmet alımı ile personel çalıştırması.
Okul Kapasitesi: *Okulumuz 7 derslik 14 en fazla 280 öğrenci Kapasitesine sahiptir.	Okul Kapasitesi: *Okulumuzun kapasitesinden fazla öğrenci aday kayıtlarının olması
*Öğrenci Devam Devamsızlığı: Bir okulöncesi kurumu eğitim kurumu olan okulumuzda devam mecburiyeti bulunmamaktadır. Ancak öğrenci grubumuzun yaşlarının küçük olması velilerle iletişimimizin sürekli olmasını sağlamakta bu durum okul- veli işbirliği içinde öğrencilerimizin devamları konusunun üzerinde titizlikle durmamızı kolaylaştırmaktadır.	Öğrenci Devam Devamsızlığı *Salgın Hastalıkların Kış Aylarında yoğunlaşmasından dolayı devamsızlıkların oluşması
Çevre : *Okul Öncesi yaş grubu açısından okulun çevre potansiyelinin orta seviyede ekonomik ve Düşük Seviyede sosyo- kültürel yapıda olması	Çevre: *Sosyo -Ekonomik Orta ve kültürel seviyesi düşük olması.

Şaziye ARSLANER
Okul Müdürü